



Publiceringsdatum:

Dokumentutgåva:

Dokumentägare:

Henrik Greiff

Tillfälliga utomhusevenemang



Publiceringsdatum:	Dokumentutgåva:	Dokumentägare: Henrik Greiff	
--------------------	-----------------	---------------------------------	--

Inledning

Varje år anordnas ett flertal tillfälliga evenemang i Räddningstjänsten Syds medlemskommuner och många av evenemangen arrangeras i tält av olika slag och storlekar. För att uppnå ett rimligt brandskydd och en tillfredställande utrymningsituation i tälten har Räddningstjänsten Syd tagit fram följande rekommendationer för hur brandskyddet bör upprättas. Samråd bör alltid ske med räddningstjänsten inför större evenemang.

Dokumentet är beslutat av Processägaren Reducera risk. Inför beslut har dokumentet samrått med Räddningstjänsten Syds ledning.

Ansvar och organisation

Säkerhetsplan

Räddningstjänsten Syd rekommenderar att arrangören tar fram en säkerhetsplan för att på ett tydligt sätt beskriva säkerhetsarbetet. Säkerhetsplanen är ett levande evenemangsdokument som redovisar säkerhetsarbetet allt eftersom det tar form: "Så här arbetar vi med säkerheten". Vid ett evenemang kan man lägga samman all säkerhetsdokumentation och kalla det för en säkerhetsplan, men för att vara användbar bör säkerhetsplanen arbetas igenom och göras pedagogisk, överskådlig och fullständig.

I MSBs skrift "[Säkerhetsguide vid evenemang](#)" under avsnitt 1.4 finns vidare råd gällande vad som bör framgå av en säkerhetsplan.

Arrangör

Det är arrangörens ansvar att den verksamhet som bedrivs på evenemangsområdet sker på ett säkert och tryggt sätt för besökare och anställda. För att säkerställa detta måste utrustning uppfylla vissa tekniska krav och det behöver finnas en organisation som kan hantera nödlägen såsom brand, utrymning, personskada etc.

Som arrangör krävs att ett helhetsgrepp tas över evenemangsområdet. Arrangören ansvarar för att kontroller av säkerheten genomförs innan och under evenemanget. Det är lämpligt att redan vid uthyrning/beställning av tältplats redogöra för de krav som kommer att ställas avseende brand och utrymnings säkerhet. Det är viktigt att ansvaret vad gäller brandteknisk utrustning så som handbrandsläckare, larm, nödljus etc. är tydligt fördelat mellan arrangör och enskilda verksamheter/tält.

Enskilda tält och verksamheter

Vid vissa evenemang finns en övergripande arrangör och sedan flera mindre verksamheter som bedrivs av olika aktörer. För att kunna bedriva verksamhet i tält ställs krav på de enskilda föreningarna, företag etc. som bedriver verksamheten. Varje tält/område bör utse ansvarig för brandskydd och säkerhet. Ansvaret bör vara tydligt och all personal/funktionärer behöver veta sina uppgifter vid ett nödläge.

Information till personal/funktionärer bör vara skriftlig och omfatta minst följande punkter:

1. Ansvariga personer/funktioner
2. Rutiner för nödläge
 - Utrymningsrutin
 - Rutin vid strömlöshet
 - Rutin vid personskada
3. Kort beskrivning av brandskyddet, t.ex. med en enkel utrymningsplan
4. Checklista för egenkontroll av säkerheten. Egenkontroll av säkerheten bör genomföras minst varje dag, exempel på checklista finns bifogad.



Publiceringsdatum:	Dokumentutgåva:	Dokumentägare: Henrik Greiff	
--------------------	-----------------	---------------------------------	--

Tält, scen, bodar och andra konstruktioner

Intyg

Tält och tältdukar i tält som är avsedda för fler än 150 personer ska vara besiktigade och godkända av ackrediterat besiktningsorgan, kopia på besiktningsintyg ska finnas på plats hos arrangören. Kopia på besiktningsintyget kan normalt fås av tältuthyraren eller ägaren. Hängande tyg i tält avsedda för mer än 150 personer ska vara av samma typ som tältduken eller brandskyddsimpregnerat och det ska finnas intyg på materialets brandskyddsegenskaper. Hängande tyger får aldrig placeras i taket då detta trots impregnering innebär en betydande risk då en brand kan spridas snabbt.

Placering

Tälten bör placeras så att risk för brandspridning mellan tälten minimeras. Ett minsta avstånd på 6 meter bör hållas mellan större tält. Mindre tält eller bodar (t.ex. marknadsstånd, försäljningstält) kan placeras närmre varandra under förutsättning att antalet personer i tälten/bodarna är begränsat. För att hindra brandspridning till befintliga byggnader krävs ett minsta avstånd på 6 meter mellan tält/scen/bod och byggnadens fasad. Avståndet kan minskas om tältet/boden eller fasaden inklusive fönster klassas brandtekniskt.

Tält, scener, bodar etc. bör placeras så att räddningstjänstens utryckningsfordon har tillgänglighet till samtliga byggnader i och kring evenemangsområdet. Maximalt avstånd mellan körbar väg och tält bör ej överstiga 50 meter. En minsta körbanebredd om 3 meter krävs, dessutom krävs ytterligare utrymme för uppställning av höjdfordon, för vidare information se i Räddningstjänsten Syds dokument ”Utrymning med hjälp av Räddningstjänsten Syd”. Observera att placeringen inte heller får blockera befintliga räddningsvägar, brandposter eller liknande.

Karuseller och andra ”höjdatraktioner” bör placeras så att räddningstjänstens höjdfordon har tillgänglighet direkt till karusellen. Detta så att räddningstjänsten har möjlighet att bistå personer i attraktionen vid ett eventuellt haveri.





Publiceringsdatum:	Dokumentutgåva:	Dokumentägare: Henrik Greiff	
--------------------	-----------------	---------------------------------	--

Utrymningssäkerhet

Alla tält ska ha minst två av varandra oberoende utrymningsvägar men detta räcker inte om gångavståndet överstiger 30 meter eller om personantalet överstiger 600 personer. Observera att även tält på andra plan än markplan (upphöjda tält) ska ha minst två av varandra oberoende utrymningsvägar via trappor.

Avstånd till närmsta utrymningsväg får inte överstiga 30 meter. Utgångarna bör placeras så långt från varandra som möjligt så att en eventuell brand inte riskerar att samtidigt blockera flera av utrymningsvägarna.

Det är viktigt att försöka uppskatta det maximala personantalet som kan komma att bli aktuellt i tältet då många krav baseras på maximalt personantal. Uppskattning av personantalet måste ske av dem som kommer att bedriva verksamhet i tältet och bör utgå från antal sittplatser, typ av aktiviteter mm. Som hjälp kan nedanstående stöd användas.

Hjälp vid uppskattning:

Stående/dansande personer	2,5 pers/m ² fri golvyta
Sittande	1 pers/m ² fri golvyta
Stående blandat med sittande	1,7 pers/m ² fri golvyta
Försäljningstält	0,5 pers/m ² fri golvyta

Verksamheten/tältansvarig har som uppgift att säkerställa att maximalt tillåtet antal personer inte överskrids. Vid varje ingång till tältet bör det finnas en skylt som uppger om maximalt tillåtet antal personer i tältet. När det maximala personantalet är känt kan krav på utgångar och gångvägars sammanlagda bredd beräknas. I denna beräkning får man anta att en (1) meters utrymningsbredd räcker för 150 personer.

Antalet utrymningsvägar i större tält:

<i>Tältstorlek</i>	<i>Minsta antal utgångar</i>	<i>Minsta totala bredd</i>
Högst 600 personer	2	4 m
Fler än 600 men högst 1000 personer	3	4 - 6,7 m
Fler än 1000 personer	4	6,7 → m

Gångar med samma bredd som tältöppningen ska finnas i tältet hela vägen fram till utgången. Markytan i gångar och vid utrymningsvägar bör vara väl utjämnat.

För beräkning av publikkapacitet för arrangemang utomhus hänvisas till MSBs skrift [”Säkerhetsguide vid evenemang”](#) under avsnitt 4.3.





Publiceringsdatum:	Dokumentutgåva:	Dokumentägare: Henrik Greiff	
--------------------	-----------------	---------------------------------	--

Utformning av öppningar till det fria

I tält avsedda för upp till 150 personer bör utrymningsvägarna ha en minsta fri bredd om 0,9 meter. I tält avsedda för fler än 150 personer bör utrymningsvägarna ha en minsta fri bredd om minst 1,2 meter. Observera att den fria bredden bör kunna erhållas i full ståhöjd (2 meter) varför ofta en större öppning krävs än den erforderliga utrymningsbredden om utrymningsvägen består av tältduk som ska tryckas undan.

Räddningstjänsten rekommenderar att tält för fler än 150 personer förses med slagdörrar som är utåtgående och försedda med beslag enligt SS-EN 179 alternativt SS-EN 1125 om det finns risk för trängsel. Risk för trängsel finns exempelvis vid nattklubb och andra verksamheter där det finns många personer på relativt liten yta.

Om det inte finns slagdörrar bör tältduken vara lätt öppningsbar till erforderlig bredd med ett enkelt tryck. Tältöppningar får inte vara snörade då detta fördröjer en eventuell utrymning. Öppningarna kan eventuellt förses med mindre kardborreband för att kunna hålla tältduken stängd.

Det är inte acceptabelt att ha en organisatorisk lösning för att öppna utrymningsvägar. Man får exempelvis inte täcka en utrymningsväg med ett draperi eller liknande och kompensera detta genom att ge en person till uppgift att ta bort detta vid en utrymningssituation. Utrymningsvägar ska vara enkla att öppna för en person som helt saknar kunskap om anläggningen.

Utrymningslarm

Tält som är lätt överblickbara och bara nyttjas dagtid behöver inte förses med fast installerat utrymningslarm. Det bör dock finnas någon form av utrustning (signalhorn, megafon eller liknande) för att uppmärksamma personer på fara om detta inte är uppenbart onödigt.

Tält för fler än 150 personer som inte är lätt överblickbara eller som nyttjas efter mörkrets inbrott bör förses med fast installerat utrymningslarm. Utrymningslarmet bör utformas med larmklocka eller siren som kompletteras med blyxtljus.

Utrymningslarmet aktiveras manuellt och maximalt avstånd till larmknapp bör inte överstiga 30 meter. Lämpligtvis placeras larmknappar på bemannade platser så som barer, teknikkåsar, vaktplaceringar etc.

Utrymningslarmet måste uppfattas i hela tältet och hörbarheten bör uppgå till minst 65 dB(A). Vid hög bakgrundsljudnivå bör hörbarheten vara minst 10 dB(A) högre än bakgrundsljudet.

Vid aktiverat larm bör följande funktioner ske automatiskt:

- Ljudanläggningar tystas
- Rökmaskiner stängs av
- Ljus i lokalen/tältet tänds automatiskt.

I tält som är svåröverblickbara eller i flera våningsplan bör det även finnas automatisk detektion i form av rökdetektorer.



Publiceringsdatum:	Dokumentutgåva:	Dokumentägare: Henrik Greiff	
--------------------	-----------------	---------------------------------	--

Vägledande markeringar och nödljus

Utrymningsvägar bör vara skyltade med genomlysta utrymningsskyltar med batteribackup (utrymningsvägar i tält som endast nyttjas dagtid förses med efterlysande utrymningsskyltar). Om området är inhägnat bör även öppningarna från inhägnaden vara tydligt markerade om inte detta är uppenbart obehövligt.

I tält för fler än 150 personer som används efter mörkrets inbrott bör det finnas nödljus i form av fast belysning från separat strömkälla. Det kan exempelvis vara ett antal strålkastare kopplad till ett elverk eller batteri (gäller ej för tält som endast nyttjas dagtid och det är ljust i tältet). Observera att belysningen även bör omfatta tältets utsida om det saknas allmän gatubelysning så att utrymmande personer enkelt kan ta sig från tältet.

Möblering och annan lös inredning

Vid möblering av stols-/bänkrader bör avståndet mätt från rygg till rygg vara minst 1,0 meter. Det fria passagemåttet mellan sits och framförvarande rygg bör vara minst 0,45 meter. Gångvägar med sittplatser på båda sidor om bör ha en minsta bredd om 1 meter, med sittplatser endast på en sida, 0,8 meter. Eventuella trappor bör vara väl förankrade. Vid fler än tre trappsteg bör trappan förses med ledstänger. Observera att utrymmet under läktare inte får användas som förvaringsutrymme.

I de fall tält förses med exempelvis barer, scen eller andra inredningslösningar är det viktigt att uppföra dessa byggnationer i material som svårantändligt. Det anses inte acceptabelt att bygga scen eller bardisk med hjälp av lastpallar, bildäck eller liknande. Vidare ska denna typ av byggnationer utföras på ett sådant sätt att de inte riskerar att flyttas eller rasa om exempelvis utrymmande personer stöter till dessa.

Släckutrustning

Alla tält där besökare kan vistas bör ha minst en handbrandsläckare (skum eller pulver). Tält avsedda för fler än 150 personer bör ha minst två handbrandsläckare. Avstånd till närmsta handbrandsläckare bör vara maximalt 25 meter. Handbrandsläckarna bör placeras väl synliga och lätt tillgängliga t.ex. i anslutning till utrymningsväg, bar och scen. Handbrandsläckare bör vara tydligt utmärkta.

Handbrandsläckare av typ kolsyresläckare för brand i elektrisk utrustning bör finnas vid mixerbord/scen.


Områden för tivoliverksamhet samt områden med mindre bodar och tält bör förses med handbrandsläckare så att personal/funktionärer har möjlighet att släcka mindre bränder inom evenemangsområdet. Handbrandsläckarna bör vara tydligt utmärkta gärna på utsidan av tälten/boden.

Utskriftsvänlig skylt finns som bilaga.

Sjukvårdsmaterial

Sjukvårdsmaterial bör finnas i alla tält för mer än 150 personer.



 RÄDDNINGSTJÄNSTEN SYD		
Publiceringsdatum:	Dokumentutgåva:	Dokumentägare: Henrik Greiff

Brandfarlig vara och pyroteknik

Att avfyra pyroteknik kräver tillstånd från Polismyndigheten, se www.polisen.se.

Öppen eld får generellt inte förekomma inne i tält. Fotogenlampor och ljuslyktor med värmeljus kan användas om detta kan ske under uppsikt av personal och på obrännbart underlag. I tält avsedda för fler än 150 personer bör gasolkök, spritkök etc. inte användas.

Hanteras mer brandfarlig gas än 60 liter utomhus eller 2 liter inomhus krävs tillstånd. Hantering av gas i ett tält räknas som inomhus om inte mer än 50 % av tältets sidor är helt öppna mot det fria. Tillstånd för hantering av brandfarlig vara söks hos Räddningstjänsten Syd i god tid (3 månader) innan hanteringen påbörjas. En föreståndare för brandfarlig vara ska utses, uppgifter om föreståndare ska bifogas ansökan. Hjälpsökning med tillstånd finns på Räddningstjänsten Syds hemsida.

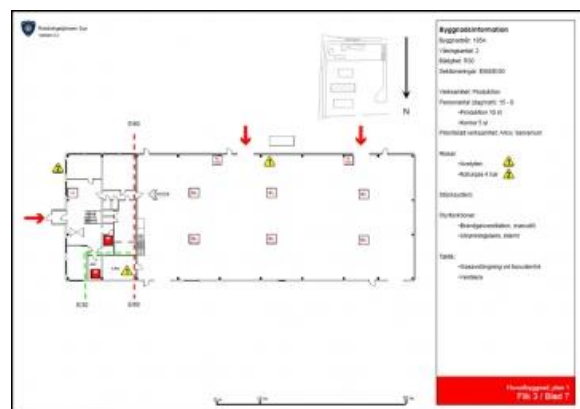
Gasflaskor bör placeras stående och stadigt uppställda på en väl ventilerad plats, skyddade från yttre påverkan och från obehöriga. Om förbrukningsapparaten är portabel bör flaskan placeras tillsammans med förbrukningsapparaten t.ex. på försäljningsvagnen. Normalt är det endast dagsbehovet av gasol som får finnas på hanteringsplatsen. Transport/byte av gasolflaskor bör inte ske under verksamhetens öppettider. Ingen förvaring av gasol får ske inom evenemangsområdet efter verksamhetens stängningstid. För mer information se råd och anvisningar om hantering av gasol i publika lokaler och på allmän plats.

På varje skåp, vagn och stånd där gasol förbrukas ska det finnas en väl synlig trekantig gul skylt med svart bård och symbol som varnar för brandfarlig vara. Utskriftsvänlig version hittar du som bilaga till detta dokument.

I varje tält/bod med hantering av brandfarlig vara (t.ex. gasol) bör handbrandsläckare av typ pulver (minst 6 kg) finnas i nära anslutning till hanteringen.

Insatsplanering

För större evenemang kan insatsplaner för räddningstjänst, sjukvård och polis behöva upprättas för att underlätta en snabb och effektiv insats. Det är viktigt att en tidig kontakt tas med myndigheterna samt att insatsplanen är känd bland personal/funktionärer på plats. För mer information och stöd kring upprättande av insatsplaner se www.rsyd.se.





Publiceringsdatum:	Dokumentutgåva:	Dokumentägare: Henrik Greiff	
--------------------	-----------------	---------------------------------	--

Bilaga 1 - Checklista för daglig kontroll

Checklistan kan användas för egenkontroll av säkerheten i tältet. Checklistan bör gås igenom av ansvarig innan verksamheten startar för dagen. Tanken med denna lista är att all personal/funktionärer bör gå igenom listan för att alla ska veta var saker finns och förstå varför bord, stolar etc. måste stå som de gör.

Kontrollera att:

- Lätt åtkomliga och väl skyltade handbrandsläckare finns i tältet.
- Utrymningsvägarna går lätt att öppna. De får inte vara snörade eller försedda med dragkedja!
- Utrymningsvägarna hålls fria från möbler etc.
- Fri bredd finns fram till utrymningsvägarna i tältet.
- Utrymningsskyltarna finns på avsedd plats och lyser om det ställs krav på det.
- Ljuslyktor, fotogenlyktor eller dylikt hanteras under uppsikt.
- Elektrisk utrustning håller tillräckligt avstånd till brännbart material.
- All personal i tältet har gått igenom och förstått rutinerna för hantering av nödsituationer.
- Kontrollera utrymningslarmets funktion, om sådant finns.
- Kontrollera nödljusets funktion, om sådant finns.
- Räddningstjänsten har tillgänglighet till tältet/området.



Publiceringsdatum:

Dokumentutgåva:

Dokumentägare:

Henrik Greiff





Publiceringsdatum:

Dokumentutgåva:

Dokumentägare:

Henrik Greiff



**Gasbehållare – förs i
säkerhet vid brandfara**